



Sdružení nezávislých kandidátů
Kbely náš domov

pro volby do Zastupitelstva Městské části Praha 19
konané ve dnech 10. – 11. 10. 2014

Volte
č. 6

Slovo starosty, předsedy spolku Kbely – náš domov.



Jak se již stalo dobrým zvykem, předkládám vám hodnocení plnění volebního programu, se kterým jsem před vás předstupoval v roce 2010, tehdy ještě jako předseda a člen Místního sdružení ODS. Jak jistě víte, v závěru minulého roku jsme já i většina mých kolegů tuto stranu opustili. Důvody, které nás k tomuto kroku vedly, jsou všeobecně známé a byly vám široce prezentovány. **Volební program, který jsme vám předložili v roce 2010, jsme však po celé volební období považovali za zavazující bez ohledu na politickou příslušnost.**

Stejně jako v předchozích letech vám tedy nyní předkládáme nový volební program na léta 2014-2018 a zároveň závěrečný účet naší činnosti za volební období 2010-2014. Tentokrát však jako nezávislí kandidáti sdružení ve spolku Kbely – náš domov. Abychom Vám mohli naši novou kandidátku a volební program představit, bylo nejprve nutné shromáždit několik stovek podpisů pod peticí na její podporu. Odevzdání této petice bylo nutnou podmínkou pro registraci k volbám. Při této příležitosti děkujeme všem kbelákům, kteří svůj podpis připojili. Počet podpisů, které se nám podařilo získat, nakonec dvojnásobně převýšil potřebný počet.

Navzdory negativním vlivům jakým byl pokračující pokles ekonomiky a trvající krize či nestabilní politické vedení hlavního města, se nám podařilo velkou většinu před-

volebních slibů splnit a zároveň zachovat vyrovnaný rozpočet městské části a nulový dluh a přidat ještě něco navíc.

I když finančních prostředků ubylo, dokázali jsme realizovat i větší investiční akce, jako je například rekonstrukce ulice Hornopočernické, výstavba srubu a veřejných WC v Centrálním parku, rozšíření počtu tříd v mateřské škole, zvýšení kapacity jídelny základní školy nebo rekonstrukce márnice a hřbitova. V rámci čerpání dotací z fondů evropské unie jsme získali prostředky na nákup vlastního zametacího vozu, nákladního auta pro přepravu kontejnerů či zateplení budovy detašovaného pracoviště úřadu městské části.

Velký důraz jsme po celé volební období kladli na zlepšování stavu životního prostředí, školní a předškolní vzdělávání, péči o seniory, rozvoj cyklistické dopravy, dětských hřišť a sportovišť. Centrální park, který se snažíme neustále zlepšovat, se za 5 let své existence stal významným společensko-kulturním centrem Kbel. Za velký úspěch také považujeme skutečnost, že hlavní město upustilo od výstavby komunikace středem lesoparku u Letňan a přistoupilo na náš návrh vedení této komunikace v ose současné ulice Toužimská. Kbelská radnice byla jediná, která o tuto změnu dlouhodobě usilovala. Podařilo se nám tak vyčlenit tuto komunikaci mimo park.

V posledním roce je naše pozornost zaměřena na přípravu a realizaci výstavby nové budovy základní školy. Byl vypracován projekt, podařilo se nám zajistit velkou část potřebných finančních prostředků, a nyní probíhá výběrové řízení na dodavatele stavby. Naším cílem je otevření této



budovy k 1. září příštího roku.

Výstavba nové školní budovy je i důvodem, proč ještě nebyla zahájena výstavba nové knihovny, která byla nosným bodem našeho volebního programu. Stavba knihovny je po projekční stránce zcela připravena k realizaci. Bylo však nezbytné dát přednost potřebám kbelských školáků.



Jak ukázala minulá léta, je pro dobré fungování městské části nezbytné mít své zástupce v Zastupitelstvu hlavního města Prahy. S mnoha dalšími starosty se domníváme, že je nutné posílit vliv městských částí v zastupitelstvu hlavního města a přesměřovat na ně mnohem více finančních prostředků, než je současných cca 8 % rozpočtu magistrátu. Stal jsem se tedy spoluzakladatelem celopražského hnutí „Pro Prahu“, na jehož kandidátce do zastupitelstva hlavního města figurují především současní úspěšní starostové městských částí. Tedy ti, kdo nejlépe znají potřeby svých občanů a jsou schopni je v rámci hlavního města prosadit.



Pokud se rozhodnete dát svůj hlas v rámci Kbel kandidátům ze spolku Kbely – náš domov, podpořte prosím také kandidátku hnutí „Pro Prahu“ ve volbách do zastupitelstva hlavního města. Ta nabízí zkušené kandidáty, kteří jsou v každodenním kontaktu s občany svých radnic. Já jsem na této

kandidátce na 6. místě, čehož si nesmírně vážím.

Závěrem chci poděkovat všem, kteří se v minulých letech aktivně podíleli na chodu městské části, činnosti kbelských společenských, sportovních a kulturních organizací, oddílů a spolků, aktivním seniorům a dalším kbelským občanům, bez jejichž přispění by život ve Kbelích nebyl tak příjemný a bohatý.

Také děkuji za spolupráci našim koaličním partnerům a ostatním kolegům zastupitelům, předsedům a členům výborů a komisí za odvedenou práci, věcný a konstruktivní přístup k řešení každodenních úkolů.



Volební program, který Vám předkládáme pro volební období 2014-2018, je stejně jako v minulosti sestaven po pečlivé úvaze a se znalostí reálných možností obecního a městského rozpočtu. Neslibujeme nespílitelné ve snaze získat váš hlas. Tak, jak je naším zvykem, předkládáme vám pouze cíle, které jsme schopni splnit. Jestliže se rozhodnete odevzdat nám v těchto volbách svůj hlas, učiníme vše pro to, aby Kbely - náš domov byl ještě lepším.

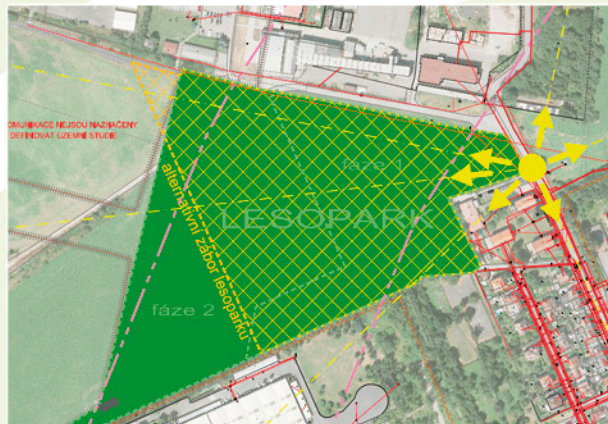
**S NÁMI SÁZÍTE NA JISTOTU,
DLOUHODOBÉ ZKUŠENOSTI
A PROFESIONALITU.**

*S úctou
Pavel Žďárský,
Starosta Městské části Praha 19
a kandidát Sdružení nezávislých kandidátů
Kbely – náš domov.*

VOLEBNÍ PROGRAM 2014-2018

Životní prostředí

- ❖ Od 1. října pro vás uvádíme do trvalého provozu nově vybudovaný sběrný dvůr v Jilemnické ulici před křižovatkou u Ctěnic.
- ❖ Budeme pokračovat v zahájené práci na lesoparku při ulici Hůlkova. V současné době je zpracována studie tohoto lesoparku.
- ❖ Důrazně se zasadíme o ochranu celistvosti a další rozvoj lesoparku Kbely - Letňany.
- ❖ Díky nové technice nakoupené z prostředků EU zvýšíme svoz bioodpadu a poskytneme službu individuálního svozu bioodpadu občanům MČ.



- ❖ Budeme pokračovat ve zvelebování a údržbě hřbitova. Zachováme funkci správce hřbitova, která se velmi osvědčila.
- ❖ Vyvineme tlak na rychlé dokončení dalších etap intenzifikace čistírny odpadních vod.

- ❖ V rámci dotačních programů EU budeme čerpat prostředky na zlepšení prostředí sídlištních vnitrobloků.
- ❖ Na vhodných místech budeme postupně dosazovat vzrostlou zeleň, zřizovat další květinové záhony a umísťovat květinové věže či květináče.



Školství

- ❖ V roce 2015 otevřeme novou budovu základní školy s kapacitou 450 žáků, včetně šaten, kuchyně, jídelny a nového zázemí učitelů.
- ❖ Ve spolupráci s vedením kbelských škol a rodiči budeme trvale sledovat a pravidelně vyhodnocovat kvalitu výuky tak, aby odpovídala nejnovějším trendům a poznatkům v této oblasti.
- ❖ Jako zřizovatel dohlédneme na maximální bezpečnost dětí, především pak v obou mateřských školách.
- ❖ Vybavíme základní školu moderními učebními pomůckami.



- ❖ Náhradou za hřiště, které muselo ustoupit výstavbě nové budovy ZŠ, vybudujeme nové, které bude rozšířeno o atletickou běžeckou dráhu a další atletické disciplíny.
- ❖ Rozšíříme plochu zahrady MŠ Albrechtická a v obou školkách obnovíme a doplníme bezpečné herní a cvičící prvky pro předškolní děti.
- ❖ Podpoříme materiálně i finančně pořádání škol v přírodě při mateřských školách i základní škole.
- ❖ Budeme i nadále podporovat a financovat jazykové, hudební a výtvarné kurzy pořádané městskou částí.
- ❖ Osvědčené akce pro školáky jako je Noc s Andersenem či Pasování prvňáčků na čtenáře zachováme v plném rozsahu a připojíme se i k nově organizovaným městským či celostátním akcím tohoto typu.



- ❖ Zajistíme trvalou podporu spolkům a organizacím poskytujících mimoškolní vzdělávání dětí a mládeže formou grantů městské části a pomůžeme při získávání grantů a dotací z jiných zdrojů.

Sport a volný čas

- ❖ Dokončíme „Stezku sportu“. Vznikne tak vzájemně propojený systém sporto-

višť mezi srubem v centrálním parku a tenisovým kurtem „za Erkem“. V současnosti jsou zde již instalovány cvičící stroje a lanové centrum. V rámci této stezky sportu zřídíme také beach volejbalové hřiště a provedeme rekonstrukci víceúčelového hřiště a tenisového kurty.

- ❖ V první kbelské sportovní a nekuřácké restauraci zřízené ve srubu zavedeme půjčovnu deskových her a drobných sportovních potřeb (pétanque, badminton, páčky na stolní tenis apod.).
- ❖ Na zanedbaném území za základní školou, které se nám podařilo získat, postavíme sportoviště pro starší děti a mládež s parkovou úpravou.
- ❖ Budeme pokračovat v údržbě dětských hřišť, průběžně doplníme herní prvky pro větší děti a mládež. Jako první proběhne do konce roku rekonstrukce hřiště Rožďalovická, které je již ve výrobě.
- ❖ Vzhledem k velkému zájmu rozmístíme další venkovní cvičící stroje na vhodných místech městské části.



- ❖ Zaměříme se na dokončení cyklostezky k metru Letňany a na vybudování cyklostezky směrem k Vinoři.
- ❖ Pomůžeme sportovcům s provozem a postupnou rekonstrukcí areálu Spartaku Kbely.

- ❖ Zajistíme trvalou podporu sportovních oddílů formou grantů městské části a pomůžeme při získávání grantů a dotací z jiných zdrojů.

Bydlení v obecních bytech

- ❖ Obecní byty vždy byly a jsou významnou součástí sociální politiky městské části. I proto je cena bydlení ve kbelských obecních bytech jednou z nejnižších v Praze. Do budoucna se nebráníme případnému prodeji několika obecních domů, ale pouze za podmínky prodeje současným nájemcům. Nájemci musí s koupí domu jednomyslně souhlasit a nesmí na ně být vyvíjen jakýkoliv nátlak. Takto získané finanční prostředky musí směřovat do konkrétní investiční akce, která bude ku prospěchu všem občanů městské části.
- ❖ V následujícím volebním období chceme pokračovat ve snižování energetické náročnosti obecních bytových domů a eliminovat tak nárůst cen energií. Postupně dokončíme obnovu vybavení výměňkových stanic tepla a prověříme možnost dalších úspor tepla na vytápění a ohřev teplé vody. Ve společných prostorách domů nahradíme žárovky za úsporné LED světelné zdroje.



- ❖ Esteticky vhodným způsobem ohradíme místa sběru komunálního odpadu (popelnice) u obecních i „družstevních“ domů na sídlištích tak, aby byly uzamykatelné a přístupné jen těm obyvatelům, kteří je platí.

- ❖ Zahájíme rekonstrukci elektroin-

stalace v obecních bytových domech.

Nová výstavba, rozvoj služeb, pracovní příležitosti

- ❖ Chceme zachovat území „PALu“ pro nerušící výrobu, podnikatelské aktivity a služby a tím zvýšit jak nabídku pracovních míst, tak i nabídku služeb pro kbelské občany. Nebudeme tedy podporovat další masovou bytovou výstavbu developerů v prostoru „PALu“ ani v jiných lokalitách Kbel. Podpoříme individuální rodinnou výstavbu.

Péče o seniory

- ❖ Zajistíme pokračování úspěšného programu aktivizace seniorů (Klub aktivních balónků, senioráda, kulturní akce apod.).
- ❖ Doplníme zahrady obou domů seniorů o další vybavení, jako jsou lavičky, cvičící stoly, zahradní gril s posezením apod.
- ❖ Dále se v domech seniorů zaměříme na racionální využívání energií a instalaci úsporných zdrojů tepla a osvětlení. Cílem je snížení nákladů na energie jak pro nájemníky obou domů, tak i pro městskou část.
- ❖ Stejně jako v minulosti zajistíme finanční a materiálovou podporu Klubu seniorů a Svazu tělesně postižených

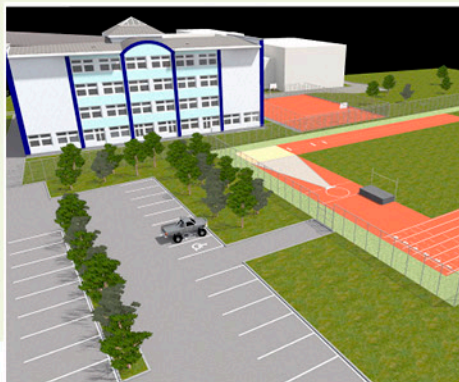


minimálně ve stejném rozsahu. Pokud to rozpočet městské části umožní, finanční podporu zvýšíme.

- ❖ Pro seniory budeme pořádat pravidelné přednášky o bezpečnosti, zdraví, zdravém životním stylu, počítačové gramotnosti apod. Podpoříme i vyšší formy vzdělávání seniorů – škola třetího věku apod.
- ❖ Finančně, formou grantů, podpoříme firmy poskytující pečovatelské služby pro seniory a ve spolupráci s nimi rozšíříme poskytované služby.

Doprava a komunikace

- ❖ V souvislosti s výstavbou nové budovy základní školy zrealizujeme nové parkoviště a změníme dopravní obslužnost areálu ZŠ a MŠ Albrechtická. Tím bude výrazně zklidněna ulice Pelnářova.



- ❖ V roce 2015 osadíme přechod u Košařovy ulice světelnou signalizací a nadále budeme pokračovat v bezpečnostních úpravách přechodů na hlavních komunikacích.

- ❖ Zajistíme rekonstrukci ulice Jilemnické a vybudování cyklostezky od železničního přejezdu ke Ctěnickému zámku.

- ❖ Na sídlištích, v místech s nedostat-

kem parkovacích míst jsme připraveni v případě zájmu občanů zavést zóny chráněného stání pro místní rezidenty.

- ❖ Dokončíme stavební řízení a zahájíme výstavbu vyprojektovaných parkovišť Jilemnická a Semilská.

- ❖ Podpoříme záměr na vybudování druhé vlakové zastávky v oblasti Semilská – Jilemnická a posunutí současné zastávky blíže k ulici Mladoboleslavské.

Tím se zlepší přístup obyvatel městské části k příměstské vlakové dopravě a návaznost na autobusovou dopravu. U obou zastávek budeme důsledně trvat na vybudování protihlukových opatření.

- ❖ Kbely mají nejpřísnější značení pro tranzitní nákladní dopravu v severovýchodní části Prahy a přilehlé oblasti středních Čech. I nadále budeme důsledně trvat na dodržování zákazu vjezdu nákladních vozidel do městské části.

- ❖ Dokončíme cyklostezky směrem k Metru Letňany a do Vinoře.

Zdravotnictví a sociální politika

- ❖ Budeme se snažit zajistit další chybějící lékařské odbornosti a maximálně podpoříme tyto lékaře při jejich jednání se zdravotními pojišťovnami.



- ❖ V rámci programu řešení palčivé otázky bezdomovectví zřídíme funkci sociálního pracovníka „streetworkra“, který bude v denním kontaktu s lidmi bez domova. Bude řešit jejich aktuální problémy a vytvářet podmínky pro jejich resocializaci. Těm, kteří projeví zájem a ochotu sami u sebe něco změnit, pak poskytneme možnost výkonu placených drobných prací pro městskou část v rámci úklidu veřejných prostranství a údržby zeleně.

Kultura a historie

- ❖ Poté, co bude dokončena výstavba nové budovy základní školy, se budeme snažit zajistit finanční prostředky na výstavbu nové knihovny.
- ❖ Zachováme pořádání tradičních kulturních a společenských akcí v centrálním parku.
- ❖ Poskytneme sál Lidového domu a jeho zázemí kbelskému ochotnickému divadlu, jehož vznik finančně a materiálně podpoříme. Zároveň s tím výrazně rozšíříme využití sálu Lidového domu pro hudební, divadelní, kulturní a společenské akce.



- ❖ V průběhu volebního období vydáme novou, významně doplněnou, knihu o historii Kbel.
- ❖ I nadále budeme pořádat letopi-secká setkání kbelských rodáků a pamětníků, shromažďovat a archivovat získané

historické dokumenty a další předměty spojené s historií Kbel.

- ❖ Postupně instalujeme další informační tabule mapující kbelskou historii.
- ❖ Vybudujeme repliku historické kapličky svatováclavské cesty přibližně v místech jejího původního umístění na křižovatce ulic Vrchlabská a Železnobrodská v sousedství kbelského kostela.
- ❖ Tak jako v minulém období budeme finančně podporovat kbelskou farnost a kulturní akce pořádané ve kbelském kostele svaté Alžběty.



Bezpečnost

- ❖ V plném rozsahu zachováme a podpoříme činnost Sboru dobrovolných hasičů Kbely a jejich mládežnického oddílu „Soptíků“. Kbelští hasiči při povodních opět ukázali, že jsou platnou součástí integrovaného záchranného systému.
- ❖ Od městské i státní policie budeme vyžadovat důsledné plnění úkolů v rámci ochrany bezpečnosti občanů a jejich majetku.
- ❖ I nadále budeme organizovat a podporovat bezpečnostní programy a přednášky zaměřené především na malé děti a seniory.

- ❖ Rozšíříme kamerový systém na místa, kde dochází k opakovanému páchání pře-
stupků či trestné činnosti.
- ❖ Zlepšení bezpečnosti také vidíme ve větším rozvoji kamerového systému uvnitř
Kbel, tento záměr bude mít své důležité místo i v rozpočtu městské části
- ❖ Nadále budeme důsledně trvat na zavedení 24 hodinových služeb městské po-
licie, současný stav, kdy služba městských strážníků končí v 19 °°, je pro nás
nepřijatelný.

Chod úřadu, veřejná správa, financování

- ❖ Naším cílem je pokračovat v otevřeném, vstřícném a laskavém jednání úředníků
tak, aby návštěva naší radnice byla pro obyvatele příjemným a nestresujícím
zážitkem.



- ❖ Opět budeme důsledně trvat na
vyrovnaném rozpočtu městské části v ná-
sledujících letech. Naším heslem vždy bylo
„Ani koruna dluhů“. I díky tomu se nám po-
dařilo překlenout období hospodářských
potíží se vztyčenou hlavou a finančními re-
zervami.

- ❖ Zmodernizujeme a zdokonalíme
webové stránky úřadu, zavedeme možnost
elektronického sledování stavu čerpání
jednotlivých kapitol rozpočtu městské čás-

ti. Veřejné projednávání rozpočtu a
možnost spolupodílet se na jeho ob-
sahu je samozřejmostí již léta.

- ❖ V současné době zveřejňujeme
smlouvy o dílo na veřejném portálu
zadavatele, jak nám ukládá zákon.
Nad tento zákonný rámec zveřejní-
me veškeré uzavřené smlouvy o dílo
i na stránkách úřadu městské části.



- ❖ Zasadíme se o výrazné zvýšení po-
dílu dotací ze strany hlavního města
Prahy pro městské části. V současné době spotřebovává magistrát 92 % příjmů
městské rozpočtu sám a městským částem „věnuje“ pouhých 8 %.
- ❖ Budeme maximálně využívat dotační zdroje města, státu i Evropské unie k fi-
nancování rozvoje městské části.

**V následující kapitole Vám předkládáme plnění našeho volebního progra-
mu za období 2010-2014. Uplynulé volební období bylo jak po economic-
ké, tak i politické stránce složité. Přesto se nám podařilo téměř všechny
body minulého volebního programu splnit a přidali jsme ještě něco navíc.**

Posuďte sami, zda jsou námi předkládané sliby reálné či nikoliv.

PLNĚNÍ VOLEBNÍHO PROGRAMU

ŽIVOTNÍ PROSTŘEDÍ

Péče o zelené plochy, revitalizace dřevin

Propojení zeleného centra Kbel



V průběhu volebního období byly dokončeny úpravy centrálního parku, byl zprovozněn tunel pod tratí a zabezpečeny přechody pro chodce na kritických místech v ulicích Žacléřská, Toužimská, Semilská. Nyní je možné s minimálním rizikem přecházet v okruhu mezi jednotlivými klidovými zónami (Letňanský lesopark, park u rybníka, centrální park, lesopark, park Chotětovská – Erko a zpět do letňanského lesoparku).

Nový lesopark Kbely – Letňany

Vedení kbelské radnice jako jediné iniciovalo zpracování projektu alternativního trasování nové komunikace ve směru Kbely - Letňany tak, aby byla zachována územní celistvost parku. Po několikaletém úsilí se tuto myšlenku podařilo prosadit do připravovaného nového územního (metropolitního) plánu. Institut plánování a rozvoje města (IPR) jako zpracovatel územního plánu naše připomínky akceptoval. Díky soustavnému tlaku bude tedy letňanský park zachován v současné podobě a nová komunikace do Letňan bude vybudována v ose ulice Toužimské.

Parkové úpravy v ochranném pásmu teplovodu u Hrušovické ulice

MČ jednala o využití těchto pozemků s Pražskou plynárenskou. Vzhledem k tomu, že dotčené pozemky leží v ochranném pásmu vtl. plynovodů, je možnost jejich využití velmi problematická, požadavek na okamžitý přístup k plynovodu v případě poruchy zde vylučuje možnost stavby, či výsadbu vzrostlé zeleně.



Rekonstrukce Novákova náměstí

Je zpracována a podána žádost o financování projektu revitalizace sídlištních vnitrobloků z Operačního programu Praha – Konkurenceschopnost. Pokud bude žádost akceptována, počítáme s realizací rekonstrukce v roce 2015.

Biokoridor Kbely, Vinoř

Biokoridor mezi kbelským lesoparkem a satalickou oborou je plně funkční. Pro zprůchodnění území byla doplněna lávka přes potok před čistírnou odpadních vod.

Přírodní běžecká dráha

Vytvoříme nové příležitosti sportovního vyžití v přírodním prostředí kbelských parků. Například běžeckou dráhu s přírodním povrchem šetrným k lidskému zdraví v lesoparku za nádražím.

Veřejně přístupná část lesoparku za nádražím byla rozšířena o další plochy. Vznikl tak přírodní běžecký okruh v délce jednoho kilometru. Nové pěšiny pro běžce za-

hruje i projekt golfového areálu na poli směrem k Vnoři. V centrálním parku na běžecký okruh navazuje venkovní posilovna a lanové centrum.

Péče o hřbitov



V roce 2013 proběhla celková rekonstrukce márnice. V rámci této přestavby je zřízeno i zcela nové WC pro návštěvníky hřbitova. Dále byla opravena hřbitovní zeď, provedeny úpravy obou rozptylových louček a odborně zrestaurován historický kříž.

Po rekonstrukci márnice byla zřízena funkce správce hřbitova, která jednoznačně přispěla ke zvýšení celkové úrovně kbelského hřbitova.

Čistota městské části a nakládání s odpady

V průběhu volebního období bylo vypsáno nové výběrové řízení na letní a zimní údržbu v městské části. Služby poskytované vítěznou firmou bohužel nebyly na úrovni, na kterou byli občané z minulosti zvyklí, proto jsme se rozhodli ukončit s touto firmou spolupráci a poptat tyto služby v novém výběrovém řízení, které právě probíhá.



Podařilo se nám získat prostředky z fondů evropské unie na nákup vlastního zametacího vozu a probíhá schvalovací řízení na nákup dvou aut na přepravu kontejnerů, které budou rovněž financovány z fondů EU.

Čistírna odpadních vod Kbely

Již je zpracována projektová dokumentace na 1. etapu intenzifikace ČOV Kbely. V letošním roce proběhl nezbytný výkup pozemků ze strany Hl.m.Prahy. Celkem bude rozšíření ČOV Kbely probíhat ve třech etapách. Dokončení 1. etapy intenzifikace se předpokládá v roce 2017.

Psí louka

Psí loučka je realizována v centrálním parku a je hojně využívána chovateli pejsků.



Sanace starých ekologických zátěží

I přes finanční krizi a úsporná opatření ve státním rozpočtu se podařilo zajistit sanace ekologických zátěží PALu v nezbytné míře tak, aby byla zajištěna ochrana obytného prostoru městské části proti pronikání nebezpečných látek do spodních vod. Kontaminované zeminy v areálu jsou již zcela odstraněny a současné práce spočívají v průběžném čištění podzemní vody kontaminované chlorovanými uhlovodíky a částečně i ropnými látkami. Projektuje se i další intenzifikace sanačních prací s využitím nových technologií.

DOPRAVA A KOMUNIKACE

Zklidňování dopravy, zákaz průjezdu kamionů

V roce 2013 se podařilo získat prostředky a zajistit rekonstrukci ulice Hornopočernická. V rámci této rekonstrukce byl položen tzv. „tichý“ asfalt, který významně přispěl ke snížení hluchnosti z automobilové dopravy na této komunikaci. Dopravním značením bylo v letech 2010-2014 docíleno stavu, kdy je kompletně zamezen průjezd tranzitní nákladní dopravy vyjma komunikace Mladoboleslavská. Kbely tak nyní mají nejpřísnější značení pro tranzitní nákladní dopravu v severovýchodní části Prahy a přilehlé oblasti středních Čech.



Zvýšení počtu míst parkovacích stání



MČ připravila dva projekty rozšíření parkovacích stání, a to vybudování parkoviště v ulici Jilemnická v části tzv. Novákovy zahrady, a rozšíření parkoviště v ulici Semilská. Oba projekty jsou ve fázi projednávání územního řízení a připomínkování ze strany občanů.

Midilinka, MHD

Vzhledem k nedostatku finančních pro-

středků a embargu hl.m.Prahy na rozšiřování linek MHD byla realizace midilinky odložena. Organizace ROPID s jejím zřízením ale nadále počítá. Na druhé straně se nám podařilo dojednat posílení vlakové dopravy, které je smluvně zajištěno na následujících 10 let. Ve všedních dnech je tedy možné dosáhnout centra města cca za 17 minut každou půlhodinu. Dále se podařilo zvýšit počet spojů MHD v severní části Kbel. Významně se také zvýšila kvalita autobusů. Ve Kbelích jezdí více moderních nízkopodlažních vozů, které umožňují snadný nástup pro seniory a i matky s kočárky.



Letiště

V minulých 4 letech došlo k dokončení obnovy letounů provozovaných armádou. Nasazení těchto moderních letounů přineslo také značné snížení hlukové zátěže z vojenského letiště. Jsme v pravidelném kontaktu s vedením velitelem letiště a vojenský i civilní provoz vojenského letiště je v maximální možné míře omezen na dobu mezi 6 – 22 hodinou. Výjimkou jsou lety do zahraničních misí, které je nutné z důvodů bezpečnosti přistání v cílových destinacích odbavovat v nočních hodinách a lety v rámci zdravotní záchranné služby.



Ve spolupráci s městskou policií je pravidelně monitorován provoz a dodržování letových koridorů letňanského letiště a případné porušení pravidel přilétajícími piloty je okamžitě hlášeno provozovateli letiště.

SPORT A VOLNÝ ČAS

Další rozvoj cyklotras a cyklostezek

Kbely se staly jako první v Praze a středních Čechách signatáři tzv. Uherskohradištské charty a posléze členy Asociace měst pro cyklisty. Toto sdružení spojuje obce, jejichž cílem je podporovat trvale udržitelnou dopravu na svém území. Vzdělávají se v nových trendech a snaží se o zlepšování legislativy a realizaci nových dopravních projektů podle západoevropských vzorů.

V období let 2010-2014 jsme dokončili vyznačení nového systému cyklotras. V současnosti je přes Kbely vedeno 6 značených cyklotras v celkové délce 12 kilometrů, z toho 5 kilometrů na samostatných cyklostezkách. Vzhledem k rozloze naší městské části se řadíme mezi nejlepší v Praze. Především jde o páteřní celoměstskou cyklotrasu A265 ze Kbel na metro Letňany a páteřní cyklotrasu A44 ze starých Letňan do Satalic, splnili jsme slib, že tato cyklotrasa bude zachována i po oplocení letňanského letiště. Dále byly vyznačeny místní trasy Kbely-Čakovice (Kb-Ča), Kbely-Kyje (Kb-Ky), Kbely-Vinoř (Kb-Vi) a probíhá vyznačení cyklotrasy Kbely-Hloubětín (Kb-Hl). Ve spolupráci s hlavním městem Prahou proběhla výstavba 1. etapy cyklostezky Mladoboleslavská mezi ulicemi Košařova a Polaneckého, připravujeme 2. etapu až do Vysočan.



Další kilometrová cyklostezka byla otevřena podél ulice Polaneckého. V současnosti je ve Kbelích 26 veřejných hnízd s cyklostojany pro parkování jízdních kol.

Podpora sportovních oddílů a organizací

V uplynulých 4 letech došlo k velkému nárůstu počtu sportovních a společenských organizací v městské části. Městská část proto zavedla systém pravidelných grantů pro sportovní a společenské organizace a snaží se uspokojovat požadavky jednotlivých organizací v maximální možné míře. Efektivní využívání těchto prostředků městská část průběžně kontroluje v rámci interního auditu.



Program trvalého zvelebování a údržby současných dětských hřišť a sportovišť

V rámci centrálního parku bylo zprovozněno lanové centrum a cvičící stroje pro starší mládež i dospělé. V novém srubu byla vybudována klubovna, kterou budou využívat oddíly vodních a pěších skautů a v rámci občerstvení bude zprovozněno půjčování sportovních potřeb a stolních her.

Výstavba letních šaten u školního hřiště

Nezbytné rozšíření základní školy nově vy-



žaduje řešení celé oblasti jako celku, tedy i nového hřiště a navazujícího zázemí. V rámci výstavby nové budovy tedy bude řešena nově celá lokalita.

Rozšíření Leteckého muzea

Rozšíření leteckého muzea proběhlo a jeho expozice jsou průběžně doplňovány. V prostorách staré Aerovky proběhly prozatím jednorázové akce. Otevření trvalé expozice se připravuje.

ŠKOLSTVÍ A MIMOŠKOLNÍ AKTIVITY

Základní škola a mateřské školy

Díky generační obměně a příchodu převážně mladých obyvatel v souvislosti s novou výstavbou byla kapacita rekonstruovaných mateřských škol i základní školy velmi rychle naplněna. Městská část nechala zpracovat demografickou studii, která predikuje vývoj počtu obyvatel a především žáků předškolního a školního vzdělávání až za horizont roku 2020. Tato studie jasně ukázala, že cca v roce 2017-18 bude třeba

navýšit kapacitu základní školy o 100 % (na cca 1000 míst oproti současným 450). Zástupci městské části tedy zahájili v již roce 2012 přípravu projektu výstavby nové budovy základní školy. V současné době jsou na stavbu vydána veškerá povolení a probíhá archeologický průzkum území, který je nezbytnou součástí přípravy stavby. Zároveň s přípravou projektu byly zajišťovány potřebné finanční prostředky a to, jak ze zdrojů městské části, tak i z dotací hl.m. Prahy. Po nelehkých jednáních se podařilo



pro letošní rok získat ze strany hlavního města Prahy dotaci v celkové výši 50 mil. Kč. Dále máme připraveno 25 mil. Kč z vlastních zdrojů. Veškeré naše úsilí směřuje ke zprovoznění nové budovy k 1.9.2015. Součástí této stavby bude i kompletní zázemí včetně šaten, kuchyně a jídelny, kabinetů, sborovny a velké vstupní auly. Přístup k nové budově bude zajištěn ze strany nevyužívaného parkoviště u Leteckých opraven, nedojde tedy k navýšení provozu v ulici Pelnářova.

Podpora mimoškolních aktivit

Městská část trvale podporuje mimoškolní aktivity předškolních dětí i školáků, a to jak v rámci 18 kroužků provozovaných našimi lektory v základní škole či Lidovém domě, tak i mimoškolní aktivity provozované sportovními a společenskými organizacemi či nízkoprahovým centrem městské části.



Pro využití volného času mládeže je v provozu nízkoprahové centrum v Lidovém domě, které pro dospívající mládež vytváří zdravé zázemí s nabídkou mnoha činností pro využití volného času.

Ekologická výchova

Stalo se již tradicí, že se městská část účastní celosvětového ekologicky motivovaného svátku Den země a pořádá akci s rozsáhlým programem zaměřeným na



ochranu životního prostředí, které se pravidelně účastní i žáci mateřských škol a základní školy. Městská část Praha 19 byla první městskou částí v rámci Prahy, která se stala členem Národní sítě Zdravých měst ČR.

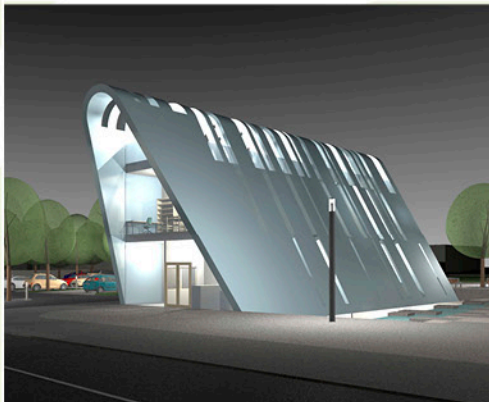
KULTURA

Podpora tradičních kbelských občanských spolků

Stejně jako v případě sportovních organizací došlo v uplynulých 4 letech k velkému nárůstu počtu společenských organizací v městské části. I pro tyto společenské organizace je zaveden výše zmíněný systém pravidelných grantů.

Výstavba knihovny

Výstavba knihovny byla nosným tématem našeho minulého volebního programu. Vzhledem k demografickému vývoji, který naznačuje zpracovaná studie, nebylo možné upřednostnit výstavbu této knihovny před výstavbou nové budovy základní školy. Těžko bychom zdůvodňovali tuto investici rodičům dětí, pro které by nebylo možné zajistit místo v základní škole. Přesto jsme dokončili projektovou přípravu knihovny a v současné době je na tuto stavbu vydáno právoplatné stavební povolení. Výstavba knihovny má tedy v našem volebním programu stále své pevné místo a v okamžiku, kdy se podaří zajistit nezbytné finanční prostředky, bude vypsáno výběrové řízení na dodavatele stavby.



Kulturní a společenské akce

Akce jako je rozsvěcení vánočního stromu, velikonoční jarmark, dětský den, tradiční posvícení, pálení čarodějnic se za 5 let od otevření centrálního parku staly stálíci našich kalendářů a jsou každoročně navštěvovány tisícovkami návštěvníků z celé Prahy. Zcela jistě tyto kulturní akce přispívají k šíření dobrého jména městské části.



Lidový dům

V průběhu volebního období došlo ke změně nájemce restaurace Lidový dům. V rámci této změny převzala městská část provozování sálu Lidového domu a přilehlých prostor zpět pod svou režii. Rozsah provozu sálu zůstal v plné míře zachován a je nadále zcela k dispozici jak pro kbelské organizace či občany, tak i pro pořádání školních akcí v rámci kurzů pořádaných městskou částí, mateřských škol i základní školy.

Tradiční podzimní zábavy a plesy pořádané dobrovolnými hasiči, sportovci, městskou částí, myslivci a dalšími organizacemi jsou velmi oblíbeny a jsou pořádány s vysokou profesionalitou. Městská část podporuje tyto aktivity bezplatným pronájmem sálu či dotacemi na zajištění hudební produkce.



BYDLENÍ V OBEČNÍCH DOMECH

Pravidelná údržba bytového fondu

Bytové domy jsou udržovány v dobrém stavu a případné závady jsou průběžně odstraňovány. Opět jsme investovali nemalé prostředky do modernizace zařízení tepelného hospodářství, které přinesly další snížení ztrát tepla. Jedná se především o čištění deskových výměníků a výměnu starých expanzních nádrží za tlakové expanzomaty ve výměňkových stanicích.



System přídělování obecních bytů byl i nadále zachován.

Výše nájmu

S nájemným ve výši 72 Kč/m² za měsíc se bydlení v obecních bytech řadí k nejlevnějším v Praze.

Podpora služeb

Městská část trvale podporuje podnikatele působící na území městské části a veškeré vhodné nebytové prostory pronajímá městská část za účelem provozování služeb občanům.



SOCIÁLNÍ SLUŽBY, ZDRAVOTNICTVÍ A PÉČE O SENIORY

Sociální služby, zdravotnictví

Ordinace dětského lékaře byla vyřešena a v současné době je tato služba stabilizovaná. Dále byla nabídka zdravotních služeb rozšířena o ordinaci třetího praktického lékaře a ordinaci očního lékaře. Sociální služby jsou zajišťovány pečovatelskou službou, která poskytuje péči jak seniorům, tak i dlouhodobě nemocným. Na provoz této služby poskytuje městská část pravidelné dotace formou grantu.

Péče o seniory

Klub důchodců a Svaz tělesně postižených Kbely

Radnice každoročně podporuje klub seniorů i svaz tělesně postižených, a to nejen finančně, ale i organizačně. S vedením obou organizací je velmi dobrá spolupráce a společně se snažíme zpestřit a zlepšit život kbelských seniorů. Senioři pravidelně jezdí na rekondiční pobyty a zajímavé fakultativní výlety po celé ČR. Pravidelně navštěvují divadla, přednášky o pamětihodnostech Prahy, promítání 3D filmů a foto-



prezentací či umělecká vystoupení a besedy se známými osobnostmi. Senioři jsou také velmi aktivními účastníky v rámci kulturních či sportovních akcí pořádaných městskou částí.

Domy seniorů

V rámci zlepšování podmínek pro obyvatele domů seniorů bylo zajištěno bezplatné připojení na internet a v knihovně domu seniorů byla instalována výpočetní technika. Pro zlepšení fyzické kondice byly v zahradě instalovány venkovní cvičící stroje. V Domě seniorů Mladoboleslavská 20 probíhají každý týden pravidelné kurzy a schůzky



klubů jako je Klub aktivních balónek, který se zaměřuje na sportovně – rehabilitační cvičení, ergoterapeutické schůzky, kurz seznámení s obsluhou PC – základní a pro pokročilé a podobně.

Bezpečnost seniorů

V rámci osvětové činnosti byly pořádány pravidelné přednášky státní i městské policie pro seniory, a to především v době před kritickými obdobími roku, jako jsou vánoce či dovolené. Senioři



byli seznamováni s praktikami podvodníků zlodějů či riziky spojenými s podomními obchodníky. Pokud byl zjištěn pohyb podomních obchodníků či jiných podezřelých osob v městské části, byla neprodleně kontaktována městská policie, která tyto osoby prověřovala. Na vyžádání instalovala městské policie seniorů bezpečnostní prvky, jako jsou řetízky na dveře či tlačítka „panic“.

BEZPEČNOST

Sbor dobrovolných hasičů



Činnost sboru dobrovolných hasičů zůstala po celé volební období zachována v plném rozsahu. Byla doplněna hasicí i vyprošťovací technika. Vzhledem k tomu, že kbelští hasiči zasahují v rámci integrovaného záchranného systému v oblastech zasažených povodněmi, byl pořízen i starší motorový člun s benzínovým motorem. Dále byl prováděn pravidelný nábor pro mládežnický oddíl Soptíků, jehož činnost je na vysoké úrovni. Členové oddílu

pravidelně dosahují velmi dobrých výsledků i v rámci celostátních hasičských soutěží.

Městská policie

Po celé volební období se pravidelně scházel bezpečnostní výbor za přítomnosti představitelů obecní policie, městské policie a dobrovolných i profesionálních hasičů. Výbor se pravidelně zabýval podněty občanů, které zval na své zasedání. Dále byly pravidelně vyhodnocovány policejní svodky trestné činnosti. V návaznosti na tyto hodnocení pak byly zadávány úkoly všem bezpečnostním sborům.



Byly vytvořeny technické podmínky pro zavedení 24 hod. služby. Její zavedení závisí na navýšení prostředků pro městskou policii ze strany magistrátu.

Kamerový systém

Kamerový systém byl průběžně doplňován na základě požadavků občanů. Financování bylo významnou měrou zajištěno prostřednictvím grantů ministerstva vnitra.



VEŘEJNÁ SPRÁVA, FINANČNÍ POLITIKA A CHOD ÚŘADU

V roce 2008 vypukla finanční krize, která se nepříznivě projevila především v investiční oblasti. I přesto jsme celé 4 roky hospodařili s vyrovnaným rozpočtem a dařilo se nám udržovat finanční rezervy v dostatečné výši. Také jsme dokázali významně čerpat investiční prostředky z fondů EU.

Městská část nemá ani 1 Kč dluhu !!!

Úřad městské části je pravidelně vyhodnocován na předních místech soutěže „Město pro byznys“ v týdeníku Ekonom.

Kontrolní činnost

Každý rok proběhne na ÚMČ Praha 19 řada kontrol týkajících se výkonu státní správy, samosprávy, hospodaření úřadu, dodržování právních předpisů.

Za uplynulé období zde bylo uskutečněno 59 externích kontrol, které byly shledány bez závad až na několik drobných nedostatků, které byly vždy neprodleně odstraněny.

Dále interní audit provedl 112 kontrol. Tyto kontroly zahrnují jak interní audity, tak veřejnosprávní kontroly u příspěvkových organizací a u příjemců veřejné finanční podpory. Rovněž bez závad.



CO V PROGRAMU NEBYLO

Multifunkční srub v centrálním parku

Podařilo se nám získat dotaci na výstavbu multifunkčního srubu, který byl vybudován v Centrálním parku v průběhu jara letošního roku. Srub bude sloužit běžným každodenním návštěvníkům parku jako občerstvení, půjčovna sportovních potřeb a sociální zařízení s místem pro přebalování malých dětí a WC pro invalidní občany. Protože je ze strany občanů stále větší zájem o pořádání svatebních obřadů v Centrálním parku, bylo v rámci srubu vybudováno i zázemí pro svatebčany. V prvním patře srubu pak našly své útočiště oddíly vodních a pěších skautů. Ti si tento prostor vlastními silami upravili v krásnou klubovnu. Zároveň s tím si vzali za své úpravy okolí srubu a přilehlého tábořiště.

Veřejné WC v centrálním parku

Kulturní akce, které jsou v Centrálním parku pořádány pravidelně od brzkého jara až do zimy, jsou stále hojněji navštěvovány. Počet návštěvníků těchto akcí běžně dosahuje několika tisíc. To sebou přináší nutnost zajištění sociálního zařízení a dalších služeb jako je průběžný odvoz odpadků apod. Protože náklady na zajištění těchto služeb formou přenosných WC a umyváren se neustále zvyšují, rozhodla se městská část vybudovat trvalá veřejná WC, která podstatným způsobem zvýší úroveň těchto služeb. WC bylo zprovozněno u příležitosti letošního kbelského posvícení.



Naučná stezka historií Kbel

Na místech, která jsou pro Kbely významná z historického hlediska, postupně instalujeme informační panely, které tuto historii připomínají. Zpracování těchto informací probíhá v úzké spolupráci se kbelskými rodáky a pamětníky, kteří také poskytují městské části neocenitelné historické materiály a dokumenty, jež jsou systematicky dokumentovány, digitalizovány a archivovány. Je tak postupně naplňován historický archiv městské části, který v minulosti vůbec neexistoval.



Bezpečný přechod a přejezd u zastávky Huntířovská



V letošním roce byla dokončena výstavba nového bezpečného přechodu pro chodce a přejezdu pro cyklisty s bezbariérovou rampou přes ulici Mladoboleslavskou. Lidé se tak dostanou bezpečně nejen k zastávce MHD, kde dříve přebíhali, ale vznikl rovněž důležitý uzel pro bezpečné propojení mezi letňansko-kbelským lesoparkem a rekreačními plochami v okolí kbelského letiště.

KANDIDÁTNÍ LISTINA Sdružení nezávislých kandidátů Kbely náš domov



Pavel Žďárský, 51 let
starosta



Ivana Šestáková, 52 let
zástupce starosty



Ing. Vladimír Olmr, 50 let
zástupce starosty



Leoš Biskup, 50 let
jednatel obchodní společnosti



Jindřich Petrnoušek, 58 let
specialista laboratorních přístrojů



Ing. Radek Petrůň, 39 let
obchodní manažer



Ing. Miroslav Šimek, 62 let
programátor



Ing. Jana Bezemková, 33 let
stavební inženýrka



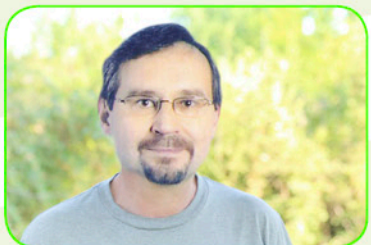
Sylvia Bělová, 39 let
podnikatelka



Bc. Petr Blažek, 39 let
učitel



Petr Váňa, 38 let
výzkumný a vývojový pracovník



Ing. Pavel Pitra, 58 let
ekonom



Mgr. Aleš Liberda, 49 let
podnikatel



Jiří Bradáč, 43 let
technický poradce



Vladimír Hudeček, 66 let
technik telekomunikací

Sdružení nezávislých kandidátů Kbely náš domov



KBELY
NÁŠ DOMOV
SPOLEK



Volte
č. 6